

# 10.9%

FUE EL CRECIMIENTO QUE REGISTRÓ EL EMPLEO EN EL SUBSECTOR MINERO EN JULIO DE ESTE AÑO, REPORTÓ EL MINISTERIO DE ENERGÍA Y MINAS (MEM).



## Aumentarán ventas de retails

Las ventas del sector retail se expandirán 6% este año y sumarán más de 38,000 millones de soles, superando los 36,200 millones registrados en el 2017, proyectó el viceministro de la Micro y Pequeña Empresa (Mype) e Industria del Ministerio de la Producción (Produce), Javier Dávila. Comentó que este resultado responde al avance positivo de las actividades de las tiendas por departamentos y los supermercados, así como por la venta de libros, periódicos y artículos de papelería.



SUPLEMENTO SEMANAL  
DIARIO OFICIAL  
DEL BICENTENARIO

### El Peruano



Segunda Etapa. Año 5. Edición N° 283  
Miércoles 26 de setiembre de 2018

# ECONÓMIKA

NEGOCIOS, INVERSIONES Y FINANZAS

Escribe  
**Fernando Mac Kee Tueros**

**E**l reglamento de Fondos Mutuos ha sido objeto de algunas modificaciones para hacerlos más atractivos, ¿cuáles son los ejes que se han considerado?

—“El objetivo principal de estas modificaciones es democratizar y extender más aún las posibilidades de inversión para que las personas puedan acceder a estos productos.

Para ello, la figura que se ha creado es la del distribuidor de fondos mutuos. Tenemos actualmente a las sociedades de fondos mutuos, que usualmente suscriben convenios con entidades de su mismo grupo económico para efectos de vender estos instrumentos de inversión.

No obstante, tendremos también un mercado adicional de sociedades o personas expertas en gestión de fondos, pero que no cuentan con una red de distribución que permita la presencia de un mayor número de participantes en el mercado general.

Se crea así la figura del distribuidor de fondos, entidad autorizada por la Superintendencia de Banca, Seguros y AFP (SBS) o por la Superintendencia del Mercado de Valores, las cuales distribuirán o venderán los fondos mutuos gestionados por otras sociedades.

CONTINÚA EN LA PÁGINA 2»»

ALTERNATIVA CON GRAN POTENCIAL

# FONDOS MUTUOS, TODOS A INVERTIR

Los inversionistas colocan sus excedentes para conseguir un retorno rentable. El superintendente adjunto de Supervisión Prudencial de la Superintendencia de Mercados y Valores, Omar Gutiérrez, explica dónde hacerlo.



**ENTREVISTA**



**EL TIEMPO PROMEDIO DE UN PARTÍCIPE EN UN FONDO MUTUO ES DE TRES AÑOS.**

**OPORTUNIDAD.** El total administrado de Fondos Mutuos en el Perú asciende a más de 9,000 millones de dólares, afirmó Omar Gutiérrez.

» VIENE DE LA PÁGINA 1

**A**ntes existía la figura del colocador de fondos, ¿cuál es la diferencia?

–El colocador tenía que proporcionar toda la información de los clientes a los que vendía a la sociedad administradora, pues esta era la responsable de la buena venta, del análisis del cliente para evitar el lavado de dinero y el financiamiento del terrorismo.

Esto causaba temor a los colocadores, ya que con esta información en manos de las administradoras, estas podían contactar con sus clientes y venderles directamente los fondos mutuos.

Ahora, el distribuidor es dueño de sus clientes, es el único que los conoce; recaen en él todas las responsabilidades indicadas. Lo único que revelará a la sociedad administradora es información agregada. Así, al ser los distribuidores dueños de sus carteras, tendrán más incentivos para ofrecer alternativas

de fondos mutuos de diversas sociedades administradoras sin ningún temor.

**–Hay mucha confusión de fondos mutuos con el papel del sistema bancario en fondos mutuos...**

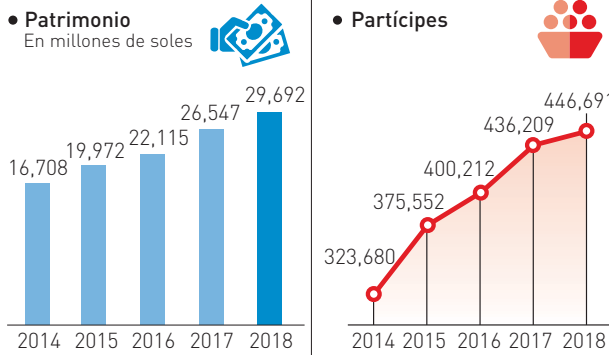
–El mercado está concentrado en el sistema bancario. La idea es ampliar la oferta de fondos y la distribución de los mismos. Buscamos hacerlo a todos los segmentos de la población. Hay inversionistas con montos muy grandes y pequeños. Los grandes inversores tienen acceso a información financiera, a diferencia de los que tienen montos pequeños. Queremos ampliar la frontera de los fondos mutuos a las personas de a pie con excedentes pequeños para que aprovechen las ventajas.

**–¿Cómo quedan las comisiones con la llegada de los distribuidores? ¿afectará a los inversionistas?**

–Las administradoras deberán compartir su comisión de administración o unificada con el distribuidor mediante un acuerdo entre ellos. El distribuidor no le puede cobrar un sol adicional al cliente final.



**INDUSTRIA DE FONDOS MUTUOS (A junio)**



Fuente: SMV

El Peruano

**Cifras**

**164**  
**FONDOS MUTUOS** componen el sistema, un abanico de amplias posibilidades de inversión.

**95%**  
**DE LOS PARTÍCIPE** en fondos mutuos invierten en instrumentos de corto y muy corto plazo.

La competencia será por calidad de servicios e información, y no por precios.

**–¿Qué otras medidas se adoptaron para extender la inversión vía fondos mutuos?**

–Se crearon fondos mutuos para inversionistas institucionales, jugadores más grandes con montos mayores. Otro cambio es la cantidad de participes en los fondos. De

acuerdo con la norma, esta cantidad era 50; ahora es flexible. Sucedió que sociedades administradoras, especialmente las pequeñas, creaban fondos pero no contaban con los 50 participes para iniciar la etapa operativa. Al bajar ese número, se podrán aprovechar las ventanas de oportunidad de inversión. Esto va para los clientes corporativos y los individuales.

**–Hoy el público busca mayor rentabilidad. Miremos el caso de los que retiran su dinero de las AFP, ¿los fondos mutuos son una alternativa?**

–Los fondos mutuos son la puerta de entrada al mercado de valores para la gente que tiene poca información o poco tiempo para hacer un seguimiento de sus inversiones, inclusive, para personas con pocos montos y sin posibilidad de diversificación de inversiones.

La ventaja es que los fondos mutuos brindan la alternativa de inversión para un determinado perfil de riesgo que quieran asumir los inversionistas. Estamos ampliando esta puerta para que las personas entren; con el tiempo, sus inversiones podrán ser más sofisticadas o directas en bolsa.

**–Se habla del Perú como hub financiero, ¿cuál es el objetivo??**

–Las modificaciones nos alinearán con los estándares de la Alianza del Pacífico, los cuales permitirán a las sociedades nacionales ser iguales o más competitivas que sus pares regionales.

Por ejemplo, el prospecto simplificado es un documento con información de ocho páginas. En otros países es de solo dos con información concreta para el partícipe, sin perjuicio que tenga el documento marco con la información ampliada.

Ese es el estándar mundial. Hemos reducido el requerimiento de capital y garantías a las sociedades administradoras de fondos mutuos para hacerlas más competitivas. Ahora, las administradoras peruanas son tan o más competitivas que sus similares de la Alianza. ●



## INFORME

BAJO SU NUEVA LEY MARCO, LA SUNASS MEJORARÁ CALIDAD DEL AGUA EN ZONAS VULNERABLES

# Las fuentes ecosistémicas

El nuevo enfoque de la Sunass mejorará la calidad de la prestación del servicio para la provisión de agua segura y predictibilidad del suministro, mediante la fijación tarifaria, el establecimiento del área de la prestación, conservación de las fuentes de agua y la fijación de metas de gestión.



## Datos

- En el ámbito urbano, la cobertura de agua se encuentra alrededor del 85%, mientras que en el ámbito rural es del orden del 75%.
- En Lima, la cobertura de agua potable se encuentra alrededor del 93% y el objetivo es avanzar en promedio un punto y medio porcentual al año para alcanzar una cobertura del 100% hacia el 2021.
- En el ámbito rural, si bien se logró un gran avance en lo que a infraestructura de abastecimiento de agua se refiere, aún queda mucho por hacer en lo que a la calidad del agua se refiere.

Escribe  
**Víctor Lozano Alfaro**

Los Mecanismos de Retribución por Servicios Ecosistémicos (MRSE) son esquemas, herramientas, instrumentos e incentivos para generar, canalizar, transferir e invertir recursos económicos, financieros y no financieros entre entidades y personas que contribuyen con su conservación, recuperación y manejo sostenible de las fuentes de los servicios ecosistémicos, principalmente hídricos, y las entidades y personas que se benefician de estos y los retribuyen.

Con ese concepto, el presidente de la Superintendencia Nacional de Administración de Servicios de Saneamiento (Sunass), Iván Lucich, destaca la nueva labor que este organismo regulador desempeñará a raíz de la publicación del Decreto

## Antecedentes

El 19 de octubre del 2017, la Sunass publicó la Directiva de Mecanismos de Retribución por Servicios Ecosistémicos Hídricos (MRSE).

Entre el 2013 y el 2018, un total de 28 de las 50 EPS que hay en el Perú implementaron mecanismos para conservar sus fuentes de agua, generando fondos proyectados que superan los 122 millones de so-

les para preservación y recuperación de estas.

De las 28 EPS que cuentan con MRSE, 23 ya tienen establecidas tarifas, seis ya implementan proyectos de protección y conservación de las fuentes de agua con los fondos recaudados, cinco cuentan con PET (proyecto de estudio tarifario) y siete se encuentran en proceso de implementación.

Legislativo N° 1280, que le asigna nuevas funciones y competencias.

“En este contexto, la Sunass promueve el cuidado y conservación de las fuentes de agua como una política pública, mediante la implementación de los MRSE, a fin de asegurar la dotación del

servicio para la población”, afirmó el ejecutivo.

### Semana mundial

El presidente del Consejo Directivo de la Sunass participó en la última semana de agosto en la Semana Mundial del Agua, evento organizado por el Instituto Internacional del

Agua de Estocolmo (SIWI por sus siglas en inglés). Este año, el tema central fue: Agua, Ecosistemas y Desarrollo Humano.

Lucich destacó la experiencia sobre cómo el Perú promueve el cuidado y conservación de las fuentes de agua como una política pública, a través de la implementación de los MRSE.

Explicó también la ruta que el Perú siguió para hacer posible que las Empresas Prestadoras de Servicios de Saneamiento (EPS) incluyan, en sus tarifas de agua potable, el concepto de MRSE, con el fin de conservar las fuentes de agua y, por consiguiente, asegurar la dotación del servicio para la población.

Durante su presentación, el funcionario resaltó la importancia de tener un marco

legal que ampare y permita que los MRSE puedan ser sostenibles y aplicables, así como la colaboración intersectorial entre diversas entidades que apoyen y brinden asistencia técnica para la inversión en infraestructura verde.

### Marco regulatorio

Asimismo, el presidente de la Sunass sostuvo que sería importante la implementación de un marco regulatorio en pequeñas ciudades, es decir, con poblaciones que fluctúen entre los 2,000 y 15,000 habitantes.

“La idea es reactivar infraestructuras que están en desuso por muchos años, así como también establecer en esas ciudades una tarifa que logre cubrir el costo de operación y mantenimiento”, comentó.

**EN LIMA, EL PRECIO DEL METRO CÚBICO DE AGUA ES DE DOS SOLES, PERO EN LAS ZONAS PERIFÉRICAS, EL PRECIO LLEGA HASTA LOS 17 SOLES.**

Para ello, dijo, es importante generar los incentivos adecuados para que la población que reciba el servicio reconozca a la tarifa como un mecanismo para mantener la infraestructura y así tener un significativo control sobre los recursos que aportan y así darles un buen uso. “En el ámbito de las grandes y medianas ciudades, es necesario enfocarnos en las zonas periurbanas de mayor vulnerabilidad”, precisó Lucich.

El presidente de la entidad reguladora aseveró que todas estas acciones buscan modificar los parámetros de supervisor tradicional. “Queremos ser un regulador no convencional, que combine algunos elementos de gestión de territorio, pues es importante participar más activamente en la gestión de recursos hídricos, para trabajar además con las comunidades en la problemática que ellas tienen en este ámbito.”



## LA ODISEA DE LOS SEGUROS

# EMPLEO INFORMAL

## ASEGURANDO EL FUTURO

Las municipalidades están en la primera línea de contacto con los trabajadores informales. Esto las hace una herramienta muy interesante para organizar y colaborar con esas personas, quienes representan un tercio de la población de Lima.

Escribe  
**Rodolfo Ardiles Villamonte**

### Reducción

La tasa de informalidad laboral total de los asalariados o dependientes en el país se contrajo a 46.5% en el 2017, menor en 11.3 puntos porcentuales a la tasa de 57.8% del 2005, según datos proporcionados por el Ministerio de Trabajo y Promoción del Empleo (MTPE).

Esta contracción se explicó por el crecimiento económico del país en los últimos 13 años. Según el MTPE, hay tres millones 562,000 asalariados (tanto en el sector público como en el privado) en situación de informalidad laboral en el país al 2017.

La remuneración nominal promedio mensual de los trabajadores privados formales en planilla electrónica se incrementó a 2,281 soles en el 2017, desde 1,568 soles en el 2008.

trabajo formal; es decir, tener acceso a la salud o contar con un programa de pensiones, así como acceso al cuidado infantil”, aseveró.

Hasta agosto de este año, los datos del INEI refieren que los ocupados en el territorio nacional con seguro privado de salud disminuyeron en 34.5%, es decir, 38,100 personas.

También se reportó una merma entre los que tienen Seguro Integral de Salud (SIS)

**P**uede ser que como a Garabombo el Invisible, el personaje de Manuel Scorza, a los trabajadores informales muy pocos logren verlos. Pero allí están, caminando justo frente a nosotros.

Solo en Lima, son más de tres millones de compatriotas, mujeres y hombres de todas las edades que generan ellos mismos sus medios de subsistencia. Sin embargo, en su mayoría no tienen acceso a la seguridad social ni posibilidades de acceder a una pensión jubilatoria.

Una mirada más profunda nos puede ayudar a entender este tema. Por ejemplo, de acuerdo con el Instituto Nacional de Estadística e Informática (INEI), de las cuatro millones 920,400 personas ocupadas en el Perú, el 33.1% (un millón 629,300 personas) no cuentan con algún tipo de seguro de salud; mientras que el 66.9% (tres millones 291,100 personas) sí acceden a este servicio.

El empleo informal es mayoritario en nuestro país y representa un tercio de la población de Lima, la ciudad que genera la mitad del producto bruto interno (PBI) del país.

La coordinadora para América Latina de la red de ONG e investigadores Wiego, Carmen Roca, consideró que, para analizar el tema, debemos diferenciar entre el sector informal y el empleo informal.

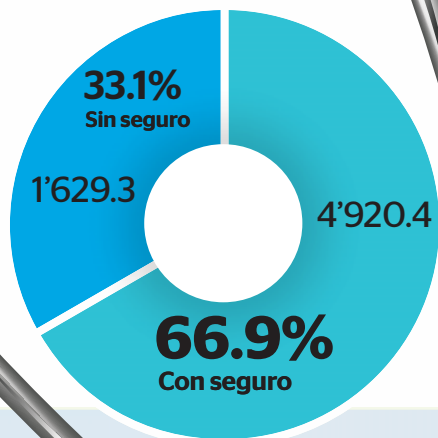
“Siempre hay una confusión entre ambos. Nosotros nos ocupamos del empleo informal, el cual tiene que ver con aquellas personas que trabajan, pero no están reguladas por leyes laborales ni tienen la protección social que da el



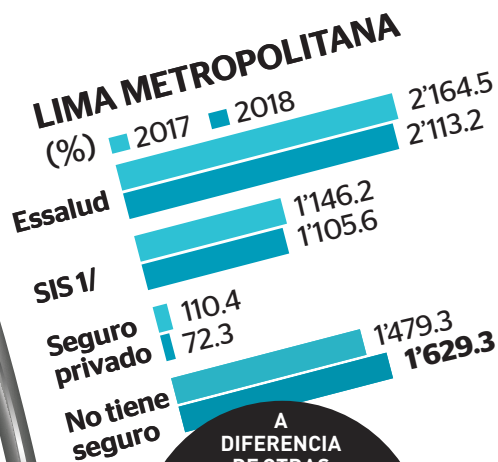
**LOS ESTIBADORES DE LOS MERCADOS DE ABASTO DE LIMA HAN GENERADO UN MECANISMO PARA OTORGAR UN FONDO DE RETIRO.**



**PEA ocupada según tipo de seguro de salud al que accede**  
 Trimestre móvil: junio-julio-agosto 2018



1/ Incluye otros tipos de seguro que no sea Essalud, ni seguro privado de salud.  
 Fuente: INEI



A DIFERENCIA DE OTRAS CIUDADES DE AMÉRICA LATINA, LIMA MUESTRA VARIOS EXPERIMENTOS PARA DESARROLLAR EL AHORRO COLECTIVO Y CON PROGRAMAS DE FORMULACIÓN DE LICENCIAS.

SEGÚN TIPO DE SEGURO SE APRECIA DISMINUCIÓN EN



**56.9%**

**DE LOS TRABAJADORES** laboran en Servicios; 20.4% en Comercio; 14% en Manufactura y 7.7% en Construcción.

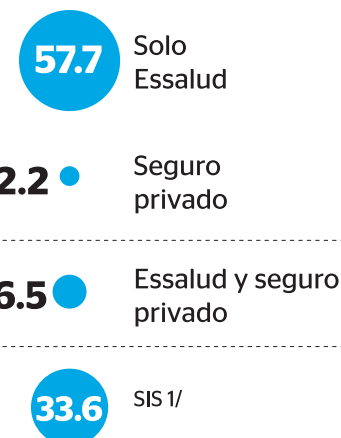
**18.6%**

**DE LOS TRABAJADORES** tienen entre 14 y 24 años de edad.

QUIEN ESTÁ EN UN MERCADO TIENE LA ASPIRACIÓN DE CONVERTIRSE EN EL DUEÑO DE ESE MERCADO O, AL MENOS, DE TENER SU PROPIO PUESTO. TODO ELLO IMPLICA MEJORAR LOS INGRESOS DE LAS PERSONAS, ACRECENTAR SU PRODUCTIVIDAD Y HACER DE LOS TRABAJADORES INFORMALES PERSONAS MÁS COMPETITIVAS.

AQUELLO ESTÁ LIGADO A LA VISIÓN QUE TENGA LA MUNICIPALIDAD. SI REALMENTE QUIEREN TRABAJAR DE LA MANO CON ESAS PERSONAS, PUES DESDE QUE SE LES REGULE Y SE LES OTORQUE UNA LICENCIA DEBEN ENTRAR A UN PROGRAMA DE FORMALIZACIÓN.

**Población ocupada según tipo de seguro de salud al que accede (%)**



Ocupados con seguro privado

disminuyeron en **34.5%**  
 38,100 personas

Ocupados con seguro integral de salud **3.5%**

**8.5%**

(109,500) FUE EL aumento en la incorporación al empleo de las personas mayores de 45 años.

**No estamos solos**

La coordinadora Internacional de Wiego, Sally Rover, explica que el Perú no está solo cuando se estudia el tema de los trabajadores informales. Por ejemplo, cerca del 71% del empleo en el mundo es informal, siendo una condición en todo el orbe.

Agregó que la mayoría de esas personas son autoempleados, habiendo ciudades en las que

la mayoría de sus habitantes son trabajadores informales.

“En el caso de Lima resulta muy interesante que sus trabajadores informales tengan una larga historia de organización, más profunda que en otras ciudades. Si uno observa lo que ocurre en otros sitios nota que sus organizaciones son más recientes y tienen menos experiencia”, refirió.

en 3.5%; mientras que la disminución entre los que cuentan con seguro de Essalud fue de 2.4%, equivalente a 51,300 personas (INEI: Situación del Mercado Laboral en Lima Metropolitana - Trimestre móvil: Junio-Julio-Agosto 2018).

**Soluciones**

¿Qué papel pueden jugar las municipalidades en este escenario? Aunque a primera vista no parece haber una relación muy estrecha, los

gobiernos locales pueden ser una herramienta muy útil para mejorar los estándares de vida y seguridad de los trabajadores informales.

Por ejemplo, muchos trabajadores tienen mecanismos de ahorro colectivo que, con la asesoría adecuada, podría reeditar en mecanismos de seguridad.

Según Roca, en cualquier distrito del Perú son las municipalidades las que pueden dar permiso de trabajar en las ca-

lles o pueden negar el mismo.

“Las municipalidades pueden confiscar la mercadería, inclusive pueden quitarles sus vehículos y, en algunos casos, les cobran cupos por trabajar en los lugares en los que se encuentran, como lo vimos recientemente en el distrito de La Victoria. Y pese a que pagan tarifas, los trabajadores no reciben nada a cambio, pues la limpieza y la seguridad la ponen ellos mismos”, comentó.

De hecho, agregó, la municipalidad no facilita el trabajo de quien está en la vía pública ni colocando un sitio para los servicios higiénicos.

“Sin embargo, los propios trabajadores informales han ido construyendo sus mecanismos de seguridad con mucho ingenio”, precisó la ejecutiva. Dijo que ellos pueden ahorrar porque lo hacen de manera colectiva.

“Por ejemplo, una asocia-

ción de comerciantes de 200 personas puede aportar con entre dos y tres soles diarios de sus ventas. Si ello se multiplica por el número de miembros en un período de 300 días al año, se genera una capacidad de ahorro”, asegura Roca.

La especialista sostiene que trabajando junto con la municipalidad se puede traer a la empresa privada para que asesore y brinde servicios. La representante de Wiego cree que todo depende de la visión que tenga el gobierno local.

“Pueden verlo como un problema o como una fuente de ingresos diarios, y que cuando les toque salir de las calles lo hagan para mejorar, dentro de un local que reúna las condiciones para trabajar”, puntualizó. ●

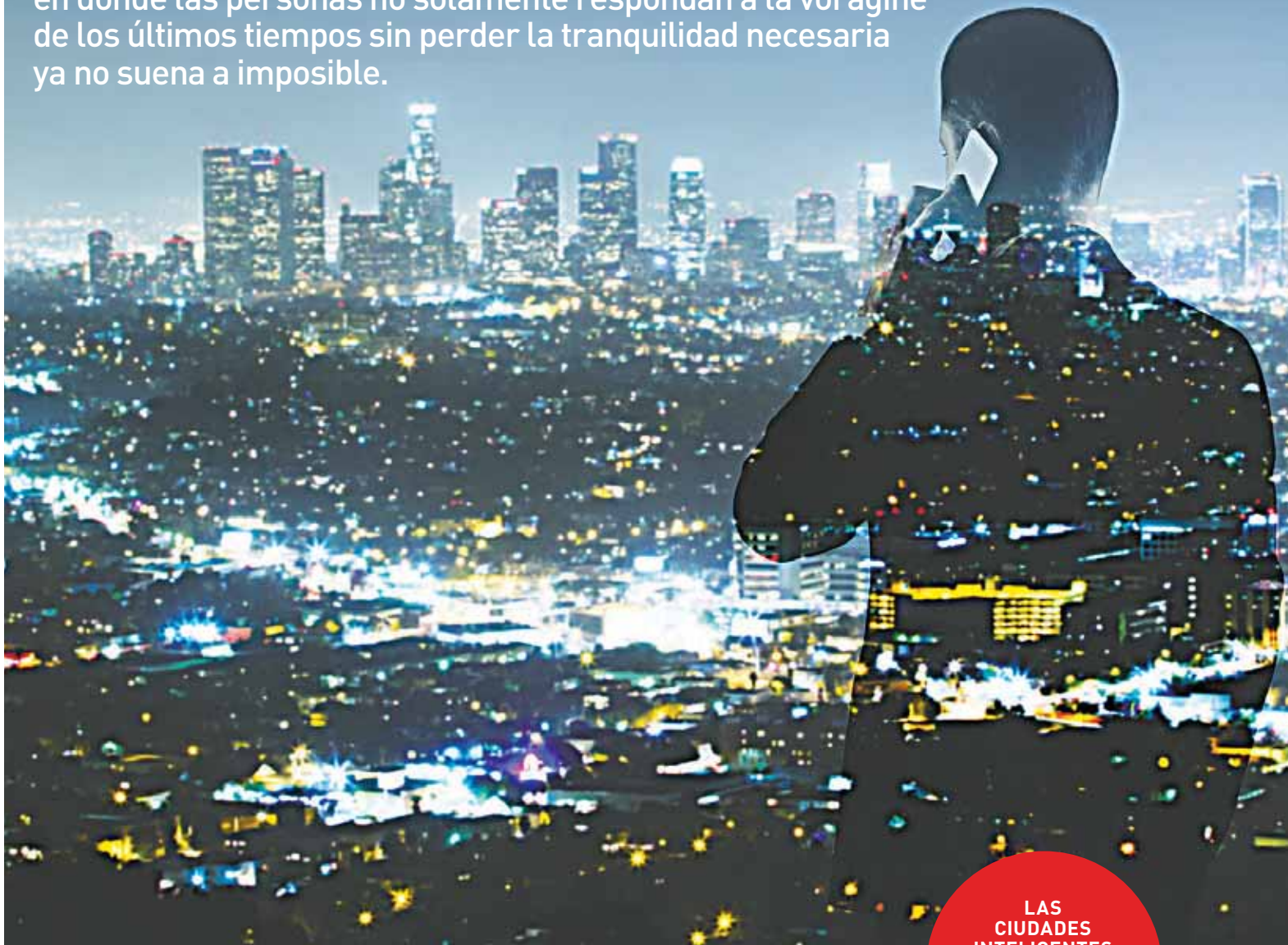




LA INTERCONEXIÓN Y EL INTERNET DE LAS COSAS LO HACEN POSIBLE

# Ciudades inteligentes: el futuro es hoy

Una ciudad interconectada, con todos los servicios que la tecnología pueda brindar, en donde las personas no solamente respondan a la vorágine de los últimos tiempos sin perder la tranquilidad necesaria ya no suena a imposible.



**LAS  
CIUDADES  
INTELIGENTES  
SOLO PUEDEN  
FUNCIONAR SI  
CONFIAMOS EN  
ELLAS.**

Las ciudades inteligentes no son solo un sueño del futuro. Gracias a las soluciones innovadoras del Internet de las Cosas (IoT), muchas ya están activas y se están expandiendo rápidamente.

Pero, ¿qué es una ciudad inteligente?

De acuerdo con un estudio elaborado por la empresa Gemalto, una ciudad inteligente es un marco predominantemente compuesto por Tecnologías de la Información y la Comunicación (TIC), para desarrollar, implementar y promover prácticas de desarrollo

sostenible para abordar los crecientes desafíos de la urbanización.

Una gran parte de este marco de TIC es esencialmente una red inteligente de máquinas y objetos conectados que transmiten datos utilizando la tecnología inalámbrica y la nube.

Las aplicaciones del IoT basadas en la nube reciben, analizan y gestionan datos en tiempo real para ayudar a los municipios, las empresas y los ciudadanos a tomar mejores decisiones, al instante, que mejoran la calidad de vida.

Los ciudadanos interactúan con los ecosistemas de

## Datos

- La conectividad inalámbrica convierte los elementos tradicionales de la vida urbana, como el alumbrado público, en plataformas de iluminación inteligente de próxima generación con capacidades extendidas.

- Con la ayuda del IoT, las comunidades mejoran la distribución de energía, optimizan la recolección de basura, disminuyen la congestión del tránsito y mejoran la calidad del aire.

las ciudades inteligentes en una variedad de formas utilizando teléfonos inteligentes y dispositivos móviles, así como vehículos y hogares conectados.

### Necesidad

La urbanización es un fenómeno sin fin. Hoy en día, el 54% de las personas de todo el mundo vive en ciudades, una proporción que se espera llegue al 66% para 2050.

En combinación con el crecimiento general de la población, la urbanización agregará otros 2,500

millones de personas a las ciudades en las próximas tres décadas.

La sostenibilidad ambiental, social y económica es una necesidad fundamental para seguir el ritmo de esta rápida expansión que está desafiando a los recursos de nuestras ciudades.

Afortunadamente, más de 190 países han acordado objetivos para el crecimiento sostenible.

En ese sentido, la tecnología de ciudad inteligente es primordial para el éxito y el cumplimiento de esos objetivos. ●

CURSOS, EVENTOS Y CAPACITACIONES

## AGENDA PYME

25-26 DE SETIEMBRE

### Curso

El presupuesto es la planificación cuantificada de las estrategias de la organización, por lo cual constituye un instrumento importante para la determinación adecuada de capital, costos e ingresos necesarios en la organización, así como la debida utilización de los recursos disponibles.

**Informes:** 998 266 773 y 273-8382.

26 DE SETIEMBRE

### Feria

Expoalimentaria es considerada como la feria internacional más importante de alimentos, bebidas, maquinaria, equipos, servicios, envases y embalajes para la industria alimentaria, posicionada como la principal plataforma comercial en América Latina.

**Informes:** 618-3333, anexo 5229.

27 Y 28 DE SETIEMBRE

### Curso

¿Cómo lograr el servicio y atención al cliente ideal? Es un curso especializado dirigido por el fundador del departamento de Servicio al Cliente de Supermercados Wong, Javier Lauz, en el cual el participante conocerá la manera más práctica y eficaz de ofrecer un buen servicio a los clientes, en un mundo cada vez más competitivo.

**Informes:** 724-0735 y 946 203 063.

28 DE SETIEMBRE

### Taller

Las tecnologías digitales de última generación ayudan a trasladar mayores niveles de responsabilidad a los empleados, facilitando los procesos y haciéndolos más colaborativos, en momentos en el que la nueva generación de talento que se incorpora a las organizaciones se conforma de nativos digitales.

**Informes:** 715-3131.



NEGOCIOS

# MERCADOS & FINANZAS

## Cepeban se expande en todo el país

A finales del 2018, el Centro Peruano de Estudios Bancarios (Cepeban) contará con 12 sedes a escala nacional (Lince, Surco, Los Olivos, Carabayllo, San Juan de Miraflores, Huaral, Huánuco, Pucallpa (2), Iquitos, Huancayo y Tarapoto). El próximo año, la institución proyecta abrir 10 sedes más, todas en provincias, totalizando 22 sedes educativas, afirmó el director general de Cepeban, Daniel Villanueva.

El directivo anunció que su representada obtuvo el licenciamiento por parte del Ministerio de Educación (Minedu).  
 "De esa manera, el Minedu corroboró que Cepeban tiene las condiciones básicas de calidad para continuar con la formación de futuros profesionales técnicos del país, convirtiéndose en el décimo instituto que obtiene el licenciamiento", aseveró.



## Mastercard suscribe alianza

La multinacional Mastercard anunció la suscripción de una alianza estratégica con Riot Games, el desarrollador de videojuegos y organizador de torneos eSports (juegos en línea), convirtiéndose así en el primer patrocinador mundial de League of Legends, el eSport más grande del mundo. Este acuerdo global, que es el primero en su tipo,

representa el apoyo de la compañía de tecnología a esta comunidad y diversifica aún más la cartera de deportes y de entretenimiento de clase mundial que es propio de la organización. "eSports es un fenómeno que continúa creciendo en popularidad, con fanáticos que pueden competir en cualquier evento deportivo importante con su entusiasmo y energía",

afirmó el vicepresidente de Marketing y Comunicaciones de Mastercard, Raja Rajamannar. Por su parte, el jefe de Alianzas de Deportes en Riot Games, Naz Aletaha, expresó su satisfacción por esta unión con Mastercard. "Esta alianza innovadora brindará valor significativo y de largo plazo a nuestros fanáticos", comentó el ejecutivo.

## ARANCELES DE EE. UU. A PRODUCTOS CHINOS

La administración Trump impone nuevos impuestos aduaneros a 200,000 millones de USD de importaciones chinas (por sector)

(en miles de millones)		Total actualizado
Top 10	Importaciones estadounidenses en el 2017	
Maquinaria eléctrica, equipos de sonido y TV	64.6	
Máquinas y aparatos electrodomésticos	54.40	
Muebles	24.94	
Vehículos (no ferroviarios)	13.7	
Plásticos	8.49	
Artículos en hierro y acero	8.45	
Cuero	7.30	
Equipos quirúrgicos, de ópticos y de fotografía	6	
Productos químicos y orgánicos	3.78	
Caucho	3.31	

Fuentes: Departamento de Comercio de EE. UU., AFP El Peruano

## Aranceles contra China

En cada casa estadounidense, un sinnúmero de productos que vienen de China están ahora sujetos a los nuevos aranceles anunciados por Donald Trump, una lista que va desde el champú a los muebles, pasando por los electrodomésticos. "A cada escalada de la guerra comercial, el riesgo aumenta para el consumidor estadounidense", explicó Matthew Shay, presidente de la Federación Nacional de Ventas Minoristas, después del anuncio de que el presidente estadounidense, Donald Trump, impondrá aranceles a las importaciones chinas por 200,000 millones de dólares. A partir del 24 de setiembre, casi la mitad de todas las importaciones de China hacia Estados Unidos estarán sujetas a un arancel del 10%, que se elevará al 25% tres meses después. Las nuevas medidas proteccionistas adoptadas por Trump afectan a 11,400 productos hechos en China.

## ExpoUrbania fue todo un éxito

La última edición de la feria inmobiliaria: ExpoUrbania, realizada del 1 al 5 de agosto, contó con la participación de 100 empresas inmobiliarias de Lima y provincias, lo que generó más de 362 separaciones con un valor superior a los 149 millones de soles. De las 362 unidades separadas (reportadas por 63 empresas inmobiliarias), 359 pertenecen a Lima y Callao y tres a Chiclayo. Asimismo, en la capital el top 5 de ventas lo conforman Jesús María, con el 26%; San Miguel, con el 21%; Magdalena del Mar, con el 18%; y Santiago de Surco y Surquillo, con el 17% cada uno, respectivamente.

## Lansier lanza nuevo producto

Continuando con innovaciones de alta tecnología para la salud ocular, Laboratorios Lansier presenta su nueva marca Hyalo Comfort (ácido hialurónico), este componente ofrece lubricación al paciente con ojo seco y otras lesiones y una poderosa capacidad para la absorción y la retención de agua, produciendo una hidratación duradera que mejora la visión.

## Mayor acceso a fibra óptica

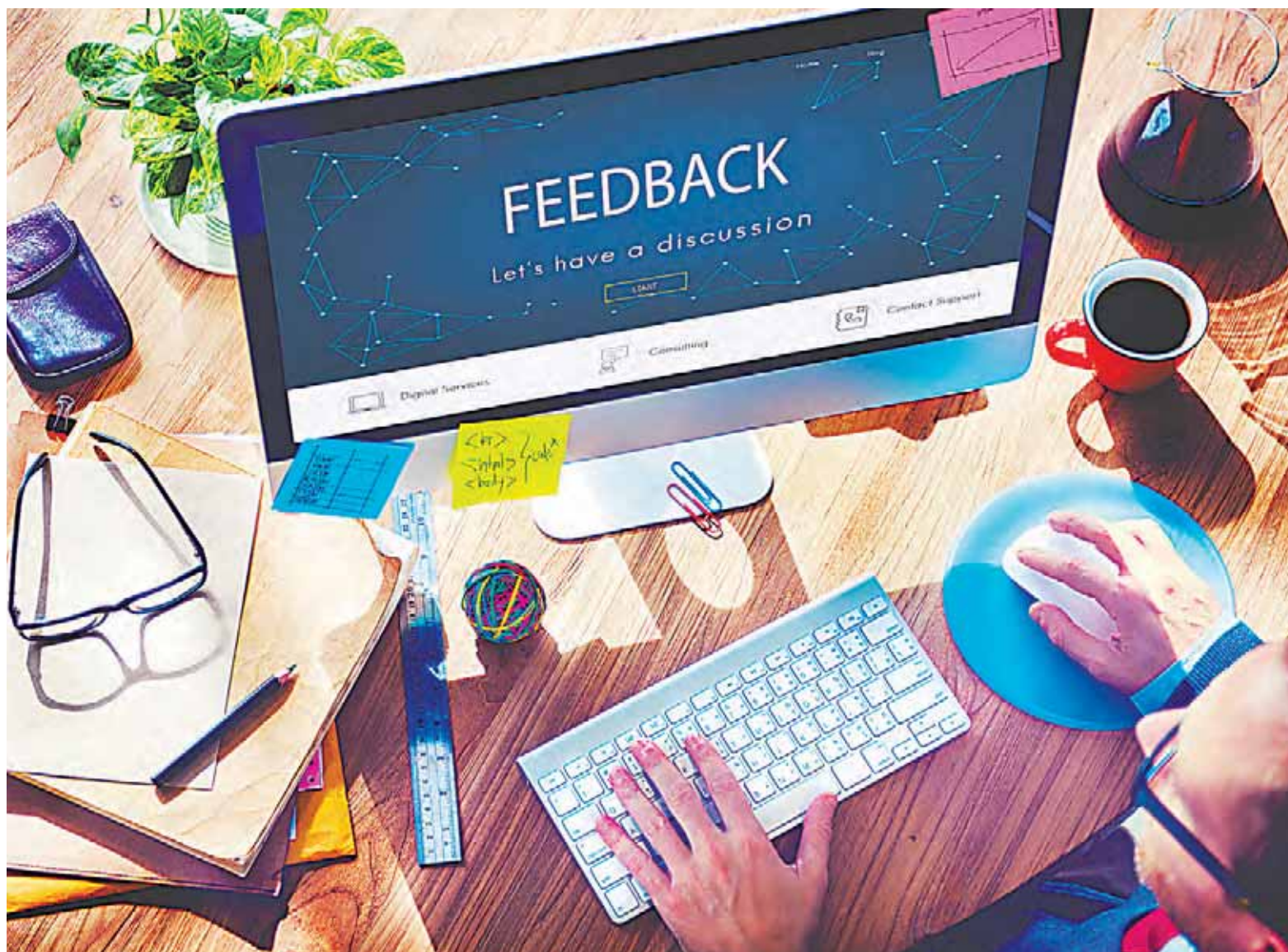
Chorrillos y San Miguel son dos de los distritos que poseen mayor acceso a fibra óptica en Lima Metropolitana. De acuerdo con cifras de Win, el operador peruano de fibra óptica, anunció que miles de familias ya viven una experiencia de navegación superior

porque cuentan con fibra óptica. "En estos ocho meses hemos invertido tres millones de dólares, estableciendo un nuevo estándar de internet para condominios que no solo potenciará las comunicaciones de cada uno de los integrantes

de esas familias, con los beneficios que eso conlleva, sino que además generará que se eleve el nivel del servicio que brindan otras operadoras. Finalmente, el usuario es quien saldrá ganando", manifestó el gerente general de Win, José Luis Olivera.







## Medios de feedback

Para potenciar el feedback, las empresas disponen de varios medios que resultan muy efectivos:

- ✓ **Redes sociales.** Se han convertido en útiles herramientas que nos permiten conocer las opiniones de los clientes.
- ✓ **Face to face.** Pequeñas reuniones con clientes, ferias de productos o actos promocionales son muy valorados por el consumidor.
- ✓ **Tests previos.** Se pide a potenciales consumidores que utilicen un producto antes de que este salga al mercado, para conocer su opinión y evaluar el nivel de ventas que puede alcanzar.
- ✓ **Encuestas.** Es un medio muy utilizado para conocer la opinión de los clientes.

## UNO DE LOS MEJORES CAMINOS PARA LA INTERACCIÓN

# FEEDBACK

## respuesta inmediata

Feedback, término que podría traducirse como realimentación o respuesta, es en la actualidad una de las principales herramientas del marketing profesional.

por sesiones informales frecuentes de *feedback* entre jefes y colaboradores y el 70% de las multinacionales se mueven progresivamente hacia este modelo.

“En el Perú observamos la misma tendencia. Las organiza-

ciones más importantes incorporan prácticas, como el *home office* o *flex time*, e implementan oficinas abiertas y sin divisiones, en donde los colaboradores son evaluados por su capacidad para alcanzar o superar objetivos, no por la cantidad de horas que permanecen en la oficina o por su antigüedad en la compañía”, precisó Padilla.

### Pioneras

Según la gerente de Consultoría de CL Selection, las empresas transnacionales de tecnología fueron las pioneras en implementar este estilo en el mercado local, seguidas por las compañías de telecomunicaciones, consumo masivo, banca, seguros y servicios en general.

Sin embargo, hay sectores como el agrícola y el

minero-energético que aún no implementan dichas prácticas, ya sea por el giro de sus negocios o por las funciones que desempeñan ciertas posiciones laborales.

Hace más de una década se rompió el paradigma de la evaluación de desempeño anual, introduciéndose una forma más efectiva de reforzar los comportamientos deseados y gestionar

el desempeño: el *feedback* instantáneo alineado a los objetivos de los individuos.

El *feedback* se enfoca en mejorar el desempeño de los colaboradores mediante herramientas como el *coaching* y la gestión eficaz del talento, así como otorgar recompensas intrínsecas, como el crecimiento personal, un óptimo balance vida-trabajo y el desarrollo académico-profesional.

El enfoque tradicional se basaba en motivar a los colaboradores con dinero y desvincular a los que están por debajo del promedio.

“La experiencia de los últimos años evidencia el impacto que tienen las buenas prácticas de gestión del talento como el *feedback* fluido, espacios de creatividad con un enfoque multidisciplinario, así como horizontal, donde la productividad se incrementa, ya que los colaboradores se motivan significativamente cuando se identifican con la empresa al sentirse valorados y hay armonía en su balance de vida en general”, dijo Padilla. ●

**SE CONOCE  
COMO FEEDBACK  
A LA COMUNICACIÓN  
CONTINUA Y  
PRODUCTIVA ENTRE  
LOS LÍDERES Y  
COLABORADORES  
DE UNA  
ORGANIZACIÓN.**

Actualmente, uno de cada cuatro peruanos pertenece a la generación *millennial* (nacidos de 1981 a 1995), que representa más de la mitad de la fuerza laboral y que en los próximos 10 años ocupará dos de cada tres empleos en el Perú.

Para la gerente de Consultoría de CL Selection, Patricia Padilla, se debe considerar que las tendencias de evaluación de desempeño cambiaron y cambiarán según la mentalidad de esta generación. “Los *millennials* valoran la innovación, la evaluación por objetivos, encontrar espacios de colaboración horizontal y obtener mejores resultados mediante una calidad de vida armónica”, explica la ejecutiva.

Según *Harvard Business Review*, alrededor del 40% de las empresas en el mundo reemplazaron las revisiones anuales