

3.11%

FUE EL CRECIMIENTO REGISTRADO POR EL SECTOR RESTAURANTES, QUE COMPRENDE SERVICIOS DE COMIDAS Y BEBIDAS, INFORMÓ EL INEI.



Nuevo plan del Banco de la Nación

El presidente del Banco de la Nación (BN), Luis Arias, afirmó que la entidad está elaborando un plan para el apoyo de proyectos de inversión pública por intermedio de préstamos y facilidades a gobiernos locales y regionales. El funcionario manifestó que un objetivo de su gestión es contribuir y promover al desarrollo de la infraestructura en el país. Otro de sus objetivos es la transformación digital del BN.



SUPLEMENTO SEMANAL
DIARIO OFICIAL
DEL BICENTENARIO

El Peruano



Segunda Etapa. Año 5. Edición N° 275
Miércoles 1 de agosto de 2018

ECONÓMICA

NEGOCIOS, INVERSIONES Y FINANZAS

DESDE 1998 ES ECONOMÍA MIEMBRO

Perú: 20 años de integración en el APEC

El Perú cumple dos décadas como integrante activo del Foro de Cooperación Económica Asia-Pacífico (APEC). El director del APEC y Foros Especializados del Ministerio de Relaciones Exteriores, José Bustinza, dialoga sobre lo que ha sido la presencia peruana en este influyente bloque económico mundial.

Escribe
Víctor Lozano Alfaro

En noviembre se cumplirán 20 años del ingreso del Perú al Foro de Cooperación Económica Asia-Pacífico (APEC), ¿qué significa para el país pertenecer a este bloque comercial?

–Pertener al bloque comercial y económico más influyente del planeta es uno de los logros más importantes de la política exterior peruana.

Participar en el APEC nos

ha brindado un significativo acceso hacia aquellas economías que son consideradas las más dinámicas del mundo.

Se trata de un escenario lleno de oportunidades, tanto para el sector público como para el privado, por lo que es necesario que los peruanos conozcamos con mayor profundidad lo que significa ser miembro del APEC, y así poder aprovechar mejor las posibilidades de desarrollo e intercambio que nos proporciona este bloque.

CONTINÚA EN LA **PÁGINA 2**



ENTREVISTA



BLOQUE. Para José Bustinza, la presencia del Perú en el Foro de Cooperación Económica es fundamental para el desarrollo del país.

Cifras

50.3%

DEL TOTAL de las exportaciones en el mundo provienen de economías del Foro de Cooperación Económica Asia-Pacífico.

59%

DE LA producción bruta interna (PBI) mundial se concentra en las 21 economías que integran el APEC.

47%

DEL COMERCIO mundial se desarrolló en el APEC, en cuyas economías miembro viven 2.8 billones de personas.

» VIENE DE LA PÁGINA 1

¿ Cuáles son esas posibilidades que tienen las entidades públicas y privadas y todos aquellos que quieren hacer negocios en el marco del APEC?

–En primer lugar, al convertirlo en socio de muchas economías importantes, el APEC ha traído muchos beneficios al Perú. Nos ha permitido negociar acuerdos de asociación estratégica y de libre comercio con muchos países a los que no teníamos acceso antes de pertenecer al APEC.

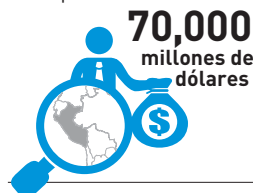
Esos acuerdos están hechos básicamente para que las empresas privadas los aprovechen. Quizá lo que más necesitamos es una mayor difusión de las oportunidades que ofrecen estos tratados para todos los empresarios.

En segundo lugar, el APEC es una zona donde se crean ideas, estrategias y políticas que pueden ser aprovechadas por los funcionarios y los empresarios privados. Son iniciativas que solo se comparten en el seno del foro.

LAS CIFRAS DE APEC

Alcances del Perú luego de su ingreso a APEC en 1998.

Inversiones extranjeras de las economías miembro en el país alcanzaron los



pueden importar insumos y exportar sus productos con menores costos a las economías miembro.

Las exportaciones con las economías miembro



Fuente: ComexPeru, 2016

El Peruano

Durante estos 20 años de presencia en el APEC, hay cientos de funcionarios peruanos que se beneficiaron con conocimientos y experiencias que se implementaron en el país para alcanzar un mejor desempeño.

–¿Cuáles son los aportes que en estos 20 años el Perú ha hecho al APEC?

–Han sido muchos aporte-

tes. El Perú, a pesar de ser una economía pequeña comparada con las otras economías que pertenecen al foro, ha organizado en dos oportunidades la Cumbre APEC (2008 y 2016), con un intervalo de ocho años.

Ello implicó un gran esfuerzo organizacional que terminó con gran éxito.

Asimismo, hemos introdu-

cido al APEC temas de gran trascendencia. Por ejemplo, Responsabilidad social corporativa, Seguridad alimentaria, que es un punto vital para el país.

Asimismo, en la Declaración de Lima –suscrita en el 2016– se estableció por iniciativa del Perú un plan para la creación del Área de Libre Comercio del Asia-Pacífico.

–¿Cómo participan los empresarios peruanos en el APEC, considerando los beneficios arancelarios que obtienen?

–El APEC cuenta con el Consejo Consultivo Empresarial (ABAC), en donde están representados los empresarios peruanos por intermedio de la Sociedad de Comercio Exterior (Comex Perú).

Ellos participan activamente en las reuniones anuales con todos los empresarios de la zona Asia-Pacífico, así como de las diversas sesiones APEC.

El objetivo es el intercambio de ideas, propuestas y el desarrollo de vínculos de negocios. Integrar el APEC le brinda al Perú y a sus empresarios una plataforma para

reunirse con empresarios de otras partes del mundo, a fin de establecer redes, y así formar alianzas estratégicas que conlleven a negocios exitosos.

–Se cree que las grandes empresas son las que tienen un mayor acercamiento a las economías del APEC, ¿qué sucede con las pequeñas y medianas empresas?

–Este tema es muy importante. Recordemos que el mundo en el que nació el APEC, hace 30 años, era muy diferente al actual, y las nuevas circunstancias están propiciando un proceso de reflexión en el foro económico.

Durante la última reunión de altos funcionarios que se realizó en mayo en Papúa Nueva Guinea, se dio la primera reunión de Grupo de Visión del APEC, el que se encarga de elaborar la visión del foro a partir del 2020, año en el que se cumplirán las Metas de Bogor (libre comercio e inversiones en el Asia-Pacífico).

Ya no se trata de crecer por crecer. Se trata de lograr un crecimiento de calidad. Esto significa cumplir con los criterios de la inclusividad, la sostenibilidad, la innovación y la seguridad.

Cuando hablamos de inclusividad, nos referimos a la incorporación de sectores como la micro, pequeña y mediana

empresa, los jóvenes, las personas discapacitadas y las mujeres, para que disfruten de los beneficios del libre comercio.

Al mencionar inclusión en el APEC, estamos mencionando a las cadenas globales de valor, a la economía digital.

No se trata de asistencialismo, sino de darle a la gente las capacidades y el entrenamiento para que se puedan incorporar a esos grandes flujos económicos y puedan desarrollarse.

En el seno del APEC, somos muy conscientes de que los beneficios deben llegar a todas las personas, sin exclusiones. ●

EN EL 2016 LLEGARON A LIMA MÁS DE 1,200 EMPRESARIOS, PARA LA CUMBRE DE LÍDERES EMPRESARIALES.

COMPROMISO CON LA SOCIEDAD

Crecimiento responsable

La responsabilidad social en la empresa va desde las prácticas con sus trabajadores y socios hasta políticas dirigidas a su mercado y entorno social. Brasil y Colombia son los países en América Latina que tienen empresas que están implementando políticas de inclusión.

Escribe

Rodolfo Ardiles Vilamonte

La vida de los negocios no se limita solo a crecer y ganar participación de mercado. Hoy, la responsabilidad social es parte de la vida de una empresa.

En setiembre del 2015, los líderes mundiales adoptaron los Objetivos de Desarrollo Sostenible (ODS), comprometiéndose con 17 objetivos para erradicar la pobreza, promover la paz y la igualdad, impulsar el crecimiento inclusivo, así como proteger el medioambiente.

¿Cómo vamos en ese objetivo? Según el *Dow Jones Sustainability Index* (DJSI), América Latina es una zona en que las empresas han aprendido mucho en ese sentido. Colombia y Brasil están a la vanguardia en negocios y empresas sostenibles no solo en la región, sino también a escala mundial.

El DJSI es un conjunto de varios índices de sostenibilidad que integran a las compañías con alto desempeño en diferentes sectores como el económico, el social y el ambiental. En la lista también figuran Chile y México, que configuran un nuevo modelo en el que el Perú está incluido.

Un caso destacable es el de Brasil, en donde alrededor de 500 empresas mantienen prácticas sostenibles dentro de su compromiso con la sociedad, según se desprende del informe de la Comisión Económica para América Latina y el Caribe (Cepal), denominado Responsabilidad Social Corporativa (RSC) en América

Al estilo británico

La gerente de Responsabilidad Social Cultural del Instituto Británico, sostuvo que en los últimos años se han implementado diferentes acciones de responsabilidad social, entre las que destacan las becas que benefician a 500 personas anualmente.

A través de sus programas sociales han beneficiado a 6,000 personas.

"Nuestras acciones en responsabilidad social no solo están dirigidas a nuestros alum-

nos y colaboradores, sino también a otros grupos de interés como las comunidades en las que desarrollamos diversos programas. Por ejemplo, tenemos el programa 'Jardineritos' junto a Cedro y Jardines de la Paz, el cual busca reinsertar en la sociedad a jóvenes que han sido parte de los programas de Cedro. Otro de nuestros programas es 'Danza de la Esperanza', dirigido a niños y jóvenes de comunidades vulnerables", aseguró Aguilar.

Latina: Una visión empresarial.

En ese país, la Cepal resalta el caso de la empresa Natura, la cual ha integrado la RSC como parte de su estrategia de negocios y publica reportes de sostenibilidad siguiendo la guía de la *Global Reporting Initiative*.

Caso peruano

En el Perú también hay casos que se pueden resaltar, como el del Instituto Británico, especializado en la enseñanza de la lengua inglesa, que incorpora progresivamente políticas de inclusión para sus grupos de interés desde hace 81 años.

Gabriela Aguilar, gerente de Responsabilidad Social y Cultural del Británico, sostiene que los grupos de interés de su institución son los más de 1,000 colaboradores, entre profesores y personal administrativo, así como de sus más de 50,000 alumnos

Cifras

20%
DE LA POBLACIÓN

peruana se encontraba en condición de pobreza en el 2016.

42%
DE LA REPUTACIÓN

de una empresa se basa en la percepción de los consumidores sobre su RSC.

58
EMPRESAS
RECIBIERON

distintivo Empresa Socialmente Responsable en el 2017.



en los 11 centros de estudios del Británico en Lima.

"Nosotros sentimos una gran responsabilidad frente a los jóvenes, a los que tenemos como grupo de interés inmediato. Con nuestras actividades, nos proponemos educarlos en temas sociales y medioambientales. También fomentamos la cultura para complementar la formación que brindamos", asegura Aguilar.

La base de la pirámide

De acuerdo con la Red Global del Consejo Empresarial Mundial para el Desarrollo Sostenible (WBCSD, por sus siglas en inglés), la base de la pirámide en todo el mundo implica a tres billones de personas que viven con menos de tres dólares al día y

SEGÚN EL INEI, LA POBLACIÓN TOTAL PARA EL 2017 SE CALCULÓ EN 31 MILLONES 826,018 PERSONAS.

1.5 billones que subsisten con hasta nueve dólares diarios.

Este enorme grupo de personas es el objetivo de muchos programas de RSC. En su

informe, Contribuyendo a los Objetivos de Desarrollo Sostenible: El Enfoque de los Negocios Inclusivos, el WBCSD, acorde con data del Banco Mundial, manifiesta que 4.5 billones de personas se hallan en la base de la pirámide y gastan cinco trillones de dólares en total.

Según el WBCSD, las empresas que buscan expandirse en los llamados mercados emergentes, miran a la base de la pirámide y sus 4.5 billones de personas que están en ese segmento.

Al parecer, lo hacen por que al desarrollar negocios

inclusivos se pueden crear oportunidades de empleo y emprendimiento para las personas que viven en ese nivel de pobreza.

Adicionalmente, las empresas podrán desarrollar productos más asequibles y de mejor calidad para satisfacer las necesidades básicas de los seres humanos.

En América Latina, según el Banco Interamericano de Desarrollo (BID), la base de la pirámide está compuesta por más de 400 millones de personas con menos de 10 dólares al día, que en su conjunto ascienden a 795,000 millones de dólares.

La base de la pirámide está en constante crecimiento, habiendo aumentado 22% entre el 2000 y el 2010. El 75% de la población incluida en ese grupo vive en ciudades, son aproximadamente tres personas por hogar y tienen una edad promedio de 28 años. ●

ALERTA A LARGO PLAZO

IMPACTO CLIMÁTICO EN LA PESCA PERUANA

El Perú es uno de los países más vulnerables a los efectos del cambio climático. En el siguiente informe, la Organización de las Naciones Unidas para la Alimentación y la Agricultura (FAO) explica la manera como la pesca local sería afectada por este fenómeno.

En las últimas décadas, el sistema de la Corriente de Humboldt produjo más peces por unidad de superficie que cualquier otro sistema marino.

Sin embargo, el cambio climático podría desplazar este sistema fuera de su actual estado favorable de productividad. Esto podría significar cambios importantes para los países que más se benefician de este sistema –Chile, Ecuador y Perú–, ya que los eventos de El Niño y La Niña pueden ser más frecuentes en un clima de calentamiento, con grandes cambios de régimen en las pesquerías y una disminución general del plancton.

De acuerdo con la FAO, Perú fue clasificado entre los ocho países más vulnerables al impacto del cambio climático en la pesca.

No obstante, los modelos globales predicen una disminución moderada en el potencial de captura para el 2050 y el 2095: aproximadamente de 0% a -7.6% para Perú y de -1.6% a -3% para Chile.

La anchoveta peruana es, por lejos, la especie más explotada en el sistema de la Corriente de Humboldt. Junto con ella, en el Perú el sector pesquero captura más de 300 especies.

Importancia

La FAO resalta la importancia de la pesca y la acuicultura para millones de personas para quienes sus medios de vida dependen de estas actividades. Son estas personas las más vulnerables a los impactos del cambio climático, por lo que resulta fundamental prestar atención al diseño de medidas de adaptación que le permita al sector contribuir a redu-

cir la pobreza y alcanzar seguridad alimentaria. A nivel global, la pesca y la acuicultura tienen un importante papel en la provisión de seguridad alimentaria y medios de vida de millones de personas. Se espera un crecimiento poblacional que ejercerá presión en los mercados de pescado, lo cual conllevará a precios más altos de los alimentos para peces.

Alrededor del 98% de las capturas de anchoveta están destinadas a producir harina de pescado y aceite de pescado (FMFO) y el resto se procesa en productos alimentarios para el consumo humano.

Las versiones preliminares de los modelos de ecosistemas regionales pronostican un fuerte riesgo de colapso de la anchoveta en Perú antes de fin de siglo.

Demanda

Según la FAO, en el Perú, la demanda la harina de pescado y aceite de pescado está creciendo; mientras que la oferta sigue siendo limitada y variable.

Por lo tanto, los precios

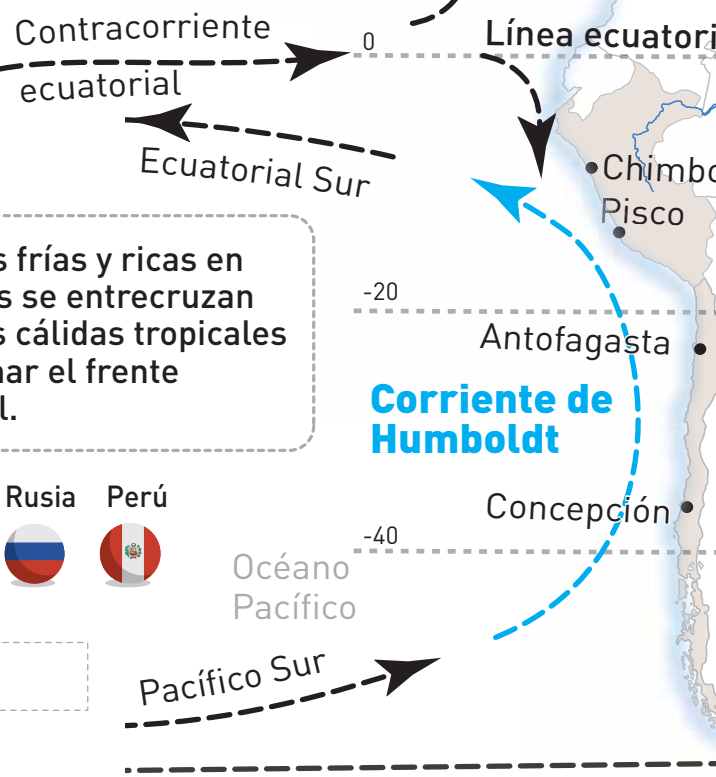
• EN EL 2016, CHINA, INDONESIA, ESTADOS UNIDOS, RUSIA Y PERÚ FUERON RESPONSABLES DEL 44% DE LAS CAPTURAS GLOBALES DE PRODUCCIÓN PESQUERA EN ÁREAS MARINAS.

• EL CONSUMO HUMANO DIRECTO DE ANCHOVETA ES UNA PRERROGATIVA DE LAS FLOTAS DE PEQUEÑA ESCALA, QUE NO PUEDEN DESEMBARCAR CON FINES DE REDUCCIÓN.

SISTEMA DE LA CORRIENTE DEL HUMBOLDT (HCS)

REFERENCIAS:

→ Corriente cálida ← Corriente fría



Las aguas frías y ricas en nutrientes se entrecruzan con aguas cálidas tropicales para formar el frente ecuatorial.

China Indonesia EE. UU. Rusia Perú

fueron responsables de

44%

de las capturas globales de producción pesquera en áreas marinas en el 2016

98%

DE LAS CAPTURAS DE anchoveta se destina a producir harina y aceite de pescado. El resto se procesa en productos para el consumo humano.

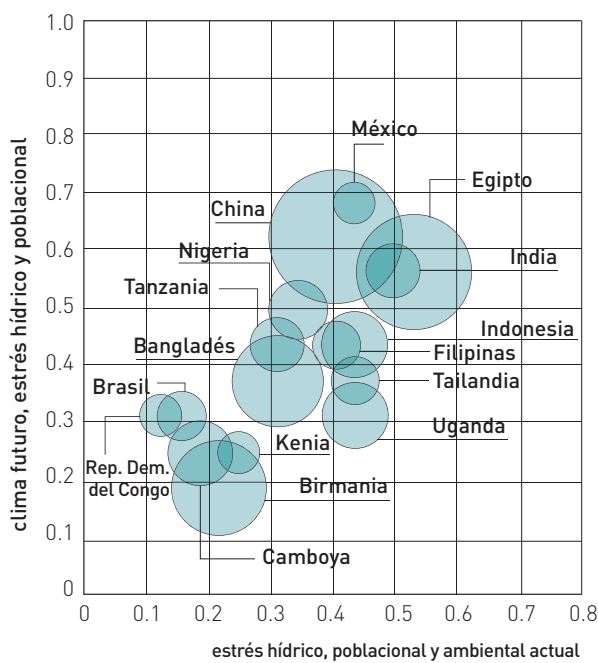
9.35

MILLONES DE toneladas de peces, moluscos y crustáceos se desembarcaron en Chile y Perú de 2005 a 2015.

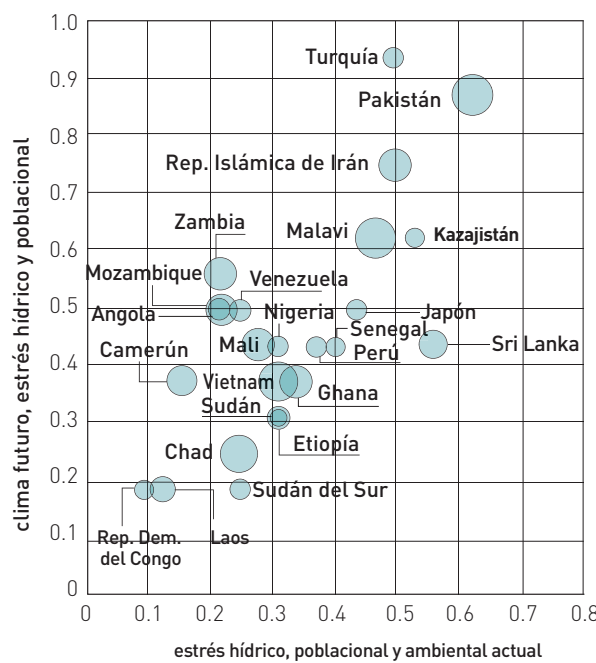


Esfuerzos futuros actuales y potenciales en la pesca continental para países individuales

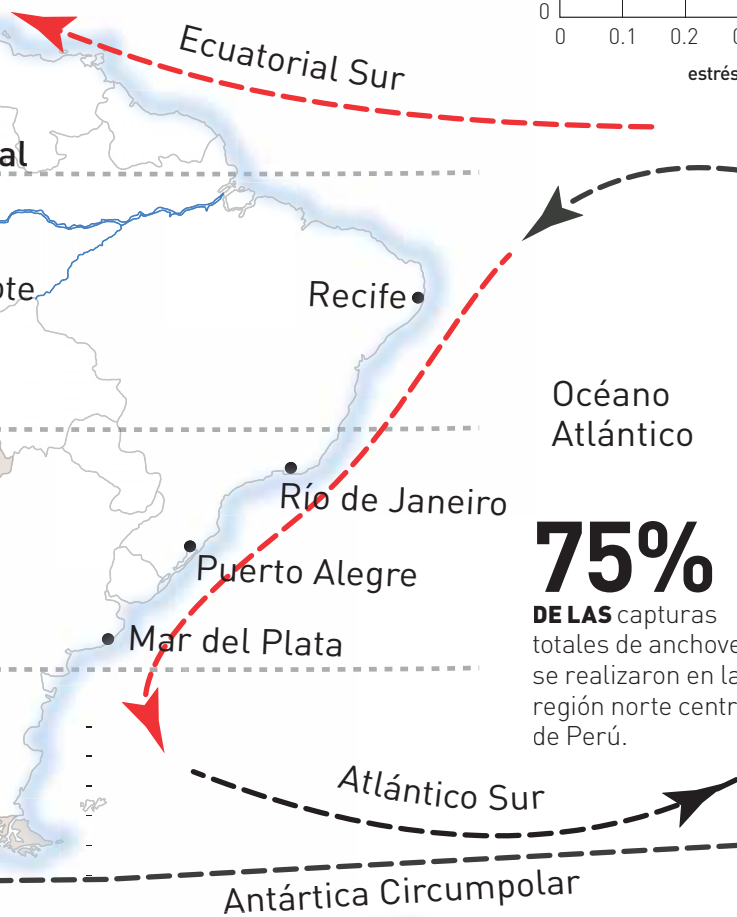
A Países con captura continental de 150,000 a 2'810,000 toneladas (contribución agregada 80% del total mundial)



B Países con captura continental de 30,000 a 150,000 toneladas (contribución agregada 14% del total mundial)

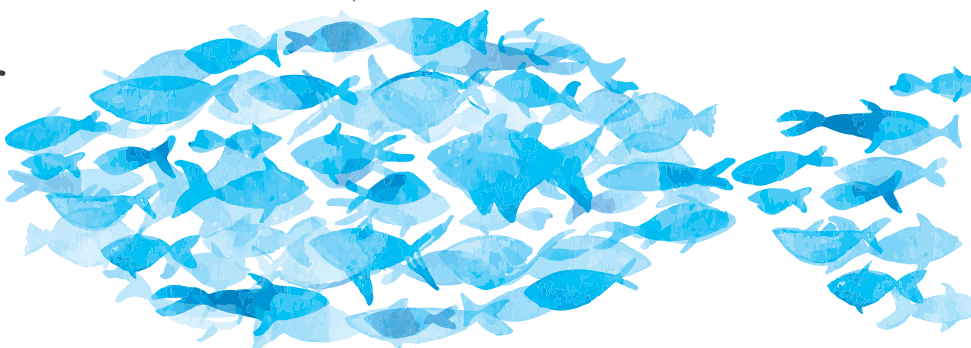


ANA

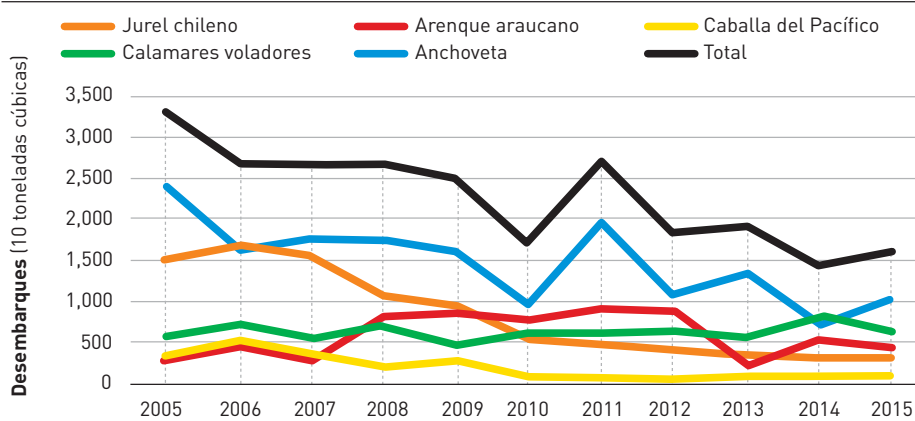


75%

DE LAS capturas totales de anchoveta se realizaron en la región norte central de Perú.



Desembarque y desembarque total para Chile y Perú entre 2005 y 2015



Fuente: FAO (2017).

de estas materias primas son cada vez más volátiles. Los modelos de cambio climático sugieren un aumento en el máximo potencial de ingresos en Chile, pero una reducción severa en el Perú para el 2050. Hay espacio para revertir esta última tendencia al aumentar el valor de mercado de las capturas.

En la actualidad, la pesca

artesanal, pequeña o mediana peruana depende en gran medida de dos especies: la pota o calamar gigante (más de 600,000 toneladas en el 2012, aproximadamente 9,000 pescadores); y anchoveta (de 200,000 a 300,000 toneladas en los últimos años, alrededor de 3,000 pescadores).

Debido a su gran variabilidad de biomasa y su drásti-

LAS PRINCIPALES ESPECIES DESEMBARCADAS EN LA REGIÓN FUERON LA ANCHOVETA PERUANA, EL JUREL CHILENO, EL CALAMAR GIGANTE O POTA Y EL ARENQUE ARAUCARIO.

co aumento a principios del 2000, se espera una futura disminución en las capturas de pota o calamar gigante o al menos una gran variabilidad en las capturas de esta especie.

Visos de solución

En el Perú, el escaso control, políticas y reglas para la pesca artesanal, pequeña y mediana

Monitoreo

En 1996, el Perú implementó un sistema de monitoreo para la pesca artesanal, mediana y pequeña, el cual cubre entre 70% y 80% de los desembarques.

Asimismo, la pesca de pota o calamar gigante está completamente monitoreada en la zona económica exclusiva peruana por observadores a bordo.

Pese a ello, hay aspectos que ponen en peligro el futuro de la pesca artesanal, mediana y pequeña.

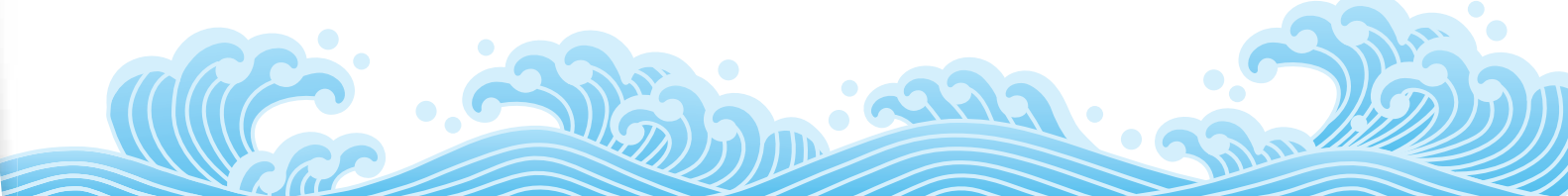
representan un factor de vulnerabilidad frente al cambio climático.

No obstante, el sector industrial peruano se beneficiaría de aplicar la política actual de gestión y condiciones sanitarias para abordar la "pesca negra", las plantas de harina de pescado ilegales y no reguladas en operación y el incumplimiento de las reglamentaciones ambientales.

Nuestro país aplica un enfoque de gestión adaptativa para la pesca industrial, el cual resulta muy adecuado para el sistema de la Corriente de Humboldt altamente variable, especialmente en un océano cambiante.

Se realizan al menos dos evaluaciones de stock por año y dos límites de captura estacionales, bajo la forma de total de captura permisible (TAC), así como la provisión para detener la pesca en cualquier momento, dependiendo de la población y las condiciones biológicas de los stocks y también de las condiciones ambientales.

Como parte del manejo adaptativo, en el 2009 se establecieron cuotas individuales a los buques para asignar porciones sobre el TAC, medida que es decidida por el Ministerio de Producción sobre la base de una recomendación de la autoridad científica, el Instituto del Mar del Perú (Imarpe). ●



INFORME**PERUANOS HACEN REALIDAD EL SUEÑO DE LA CASA PROPIA**

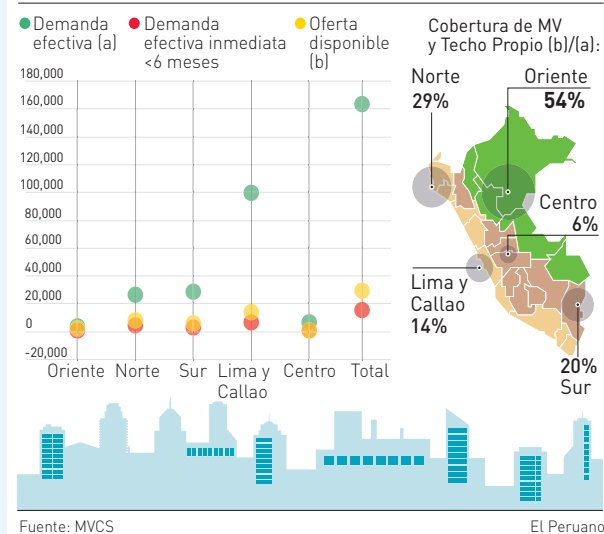
Vivienda: querer es poder

Un total de 163,000 familias están en condiciones de comprar una vivienda, de las cuales 99,000 (61%) se ubican en Lima y Callao, según el estudio de demanda habitacional del Fondo Mivivienda (FMV) y el Ministerio de Vivienda, Construcción y Saneamiento (MVCS).

Una de las mejores inversiones que una familia puede hacer es la adquisición de un inmueble, especialmente una vivienda. Por muchos años, el Fondo Mivivienda (FMV) viene haciendo realidad este anhelo, lle-

vando la oferta inmobiliaria a miles de peruanos, especialmente a los de menores recursos.

Precisamente, el FMV y el Ministerio de Vivienda, Construcción y Saneamiento (MVCS) realizaron el estudio de demanda habitacional, el

DEMANDA EFECTIVA VS. OFERTA DE VIVIENDA

Fuente: MVCS

El Peruano

cual comprendió 24,000 encuestas en 26 ciudades del país y abarcó a 3.5 millones de familias de los niveles socioeconómicos B, C y D.

Resultados

Como resultado de las investigaciones, se desprende que el núcleo familiar está conformado por un promedio de tres miembros.

El jefe del hogar es, en su mayoría, de sexo masculino y tiene instrucción secundaria y una edad promedio de 38 años. Además, posee un salario promedio de 2,800 soles y

un gasto mensual de alrededor de 1,300 soles mensuales.

De acuerdo con su nivel de ingreso, la mayor parte puede acceder a viviendas que van desde

82,200 soles hasta 205,300, con salarios que fluctúan entre 1,500 y 4,000 soles. Este segmento representa a

aproximadamente el 89% de total de la demanda efectiva de vivienda.

Asimismo, los entrevistados tienen un bajo conocimiento del crédito hipotecario (22%) y del ahorro pro-

gramado (9%). En tanto, los bancos tienen el mayor nivel de recordación (80%).

Mejoramiento

Del mismo modo, el estudio reveló que hay alrededor de 789,000 familias que requieren y desean mejorar o ampliar su vivienda en los próximos años.

De este total, alrededor de 429,000 se encuentran en Lima y el Callao y cerca de 361,000 están en las ciudades del interior del país. Las principales mejoras que los usuarios esperan implementar se refieren al techo, paredes y pisos de sus viviendas. En el caso de las ampliaciones, la mayoría de las respuestas está relacionada con la construcción de más habitaciones.

El estudio refiere también que las familias peruanas planean

destinar alrededor de 14,000 soles para el mejoramiento de su vivienda y poco más de 24,000 soles para una posible ampliación.

Además, el informe concluye que la demanda potencial para la adquisición de vivienda asciende a 918,000 hogares y que existen interesantes oportunidades de negocio, ya que la oferta de programas como Mivivienda y Techo Propio es inferior a la demanda efectiva (18%).

UNA DE LAS FORMAS DE EVITAR LAS INVASIONES ES DARLE A LAS PERSONAS FACILIDADES PARA QUE ADQUIERAN UNA VIVIENDA A BAJO COSTO.



ANÁLISIS. El Fondo Mivivienda evaluó las expectativas de vivienda de las familias peruanas, así como las posibilidades reales de adquirir una.

CURSOS, EVENTOS Y CAPACITACIONES

AGENDA PYME

4 DE AGOSTO

Curso

La Dirección de Extensión y Proyección Universitaria (EPU) de la USMP presenta su curso Marketing Digital, que revelará las oportunidades que ofrece el entorno digital para el empresario. Entre los temas a desarrollar destacan planificación de contenidos, monitoreo, audiencias y tendencias.

Informes: 513-6300, anexo 2152.

4 DE AGOSTO

Curso

La vigésima primera edición del Curso Práctico de Importación tiene como objetivo principal mostrar de manera concreta y objetiva los procesos que involucra el régimen de importación para el consumo, así como la estructura de costos y demás requisitos inherentes al proceso

Informes: 219-1567 y 219-1778.

7 DE AGOSTO

Congreso

El primer congreso Fortalecimiento de la cadena del Maracuyá, brindará información para mejorar la productividad y rentabilidad y dará a conocer las oportunidades y experiencias internacionales. El participante contará con información estratégica para aprovechar de mejor manera las oportunidades comerciales.

Informes: 618-3333.

13, 18 Y 20 DE AGOSTO

Taller

El taller de Inteligencia Comercial para el Incremento y Desarrollo de las Exportaciones busca enseñar de manera concreta y objetiva los procesos de Inteligencia Comercial (IC), así como incrementar la competitividad empresarial mediante un proceso de seguimiento constante a la competencia nacional e internacional.

Informes: 219-1772.

MERCADOS & FINANZAS

BCP inauguró colegio en el Cusco

El BCP inauguró el emblemático centro educativo Virgen de Fátima, ubicado en el distrito de San Sebastián (Cusco), construido con el mecanismo de obras por impuestos y que demandó una inversión superior a los ocho millones de soles.

En la ceremonia de inauguración del colegio, el BCP y la municipalidad distrital de San Sebastián entregaron las nuevas instalaciones de la institución educativa.

El proyecto permitirá que más de 900 alumnos del nivel primario y secundario realicen sus actividades de aprendizaje en mejores condiciones, contando con mayor cantidad de aulas, servicios higiénicos en óptimas condiciones, así como servicios complementarios acorde con las necesidades del estudiantado, moderno mobiliario y equipos educativos.



Tambo + en alianza con Aniquem

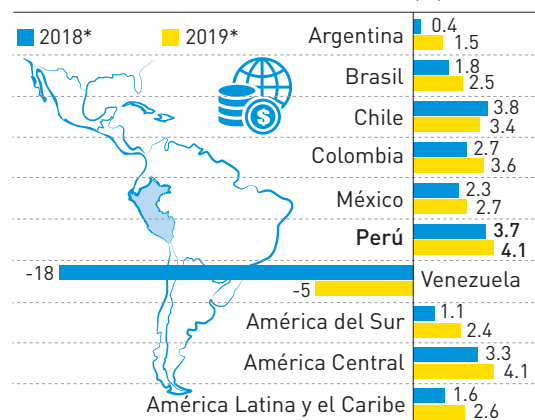
Del 23 de julio hasta el 23 de julio del 2019, los clientes de la cadena de tiendas de conveniencia Tambo+ podrán sumarse a la campaña "Donando tu vuelto regalas un futuro mejor".

De esta manera, Tambo+ anuncia su alianza con la Asociación de Ayuda al Niño Quemado (Aniquem), con la finalidad de apoyar a los niños que han sufrido algún tipo de quemadura. Por cada centavo que donen los clientes estarán contribuyendo con la asociación en la adquisición de máquinas y materiales necesarios para la rehabilitación física de los niños, que ayudarán a reducir las cicatrices y evitar la formación de queloides en su rostro.

Lanzamiento satelital de Hughes

Hughes Network Systems, LLC, (Hughes) anunció el exitoso lanzamiento de su Hughes 63W, carga útil alojada en la frecuencia Ka de su satélite Telstar 19 Vantage. Con este nuevo satélite de alto rendimiento sobre Sudamérica, Hughes ofrecerá servicios de banda ancha HughesNet a empresas y residencias, administrará servicios de red para empresas y red celular para operadores móviles.

PREVISIONES DEL FMI PARA AMÉRICA LATINA Países seleccionados (%)



[*] Proyecciones de crecimiento del PBI de julio 2018
Fuente: AFP/FMI El Peruano

Mejoran las perspectivas

Los pronósticos del Fondo Monetario Internacional (FMI) para América Latina son un poco más alentadores. Según el reporte del organismo multilateral, la actividad económica de la región sigue recuperándose: se estima que crecerá 1.6%, en el 2018, y 2.6%, en el 2019. Un panorama superior al de 2017, que se situó en 1.3%, pero inferior a las proyecciones de abril pasado. No obstante, la situación no es igual en todos los lugares. "Si bien el crecimiento se está acelerando en algunos países, la recuperación se ha tornado más difícil para algunas de las economías más grandes, ya que las vulnerabilidades específicas de algunos países amplificaron las presiones del mercado a escala mundial", advirtió el FMI. Además, el fondo precisó que las condiciones de demanda global y financiamiento se han complicado.

Lima participó en el WMF

Por su estratégica ubicación en la costa del Pacífico sur, adecuada infraestructura y atractivos turísticos, Lima destacó durante su presentación en el World Meetings Forum (WMF), uno de los eventos líderes de la industria de reuniones que en esta edición congregó a más de 500 especialistas del sector. Con el lema "Pasión por las reuniones",

especialistas de todo el mundo se han reunido en el Grand Vidanta Convention Center de Nuevo Vallarta, Riviera Nayarit, México. "El WMF es una oportunidad para compartir tendencias, estadísticas y noticias del sector, así como las mejores oportunidades de negocios en los table tops con los destacados proveedores del

mercado; todo dentro de un programa educativo holístico que incluye oradores, paneles y sesiones dinámicas de networking", informó el presidente del WMF, Rafael Hernández. La delegación de Lima en espacios académicos como conferencias y reunirse con líderes de la industria del sector MICE (meetings, incentives, conventions and events).

Nueva plataforma Winter's

Con la finalidad de sumarse a la tendencia gastrocool que está viviendo Lima, Winter's lanzó una nueva plataforma de experiencia gastronómica: Winter's Pop-Up Restobar, proyecto que evidencia la versatilidad de la cocoa, donde se podrán disfrutar

diversas opciones de platos salados, dulces y bebidas, elaborados por el chef Giacomo Bocchio. El jefe de Categoría de Compañía Nacional de Chocolates, Mauricio Fernandini, sostuvo que se trata del primer restaurante itinerante en Lima, el cual busca que los

consumidores tengan la oportunidad de disfrutar de diversos platos elaborados a base de cocoa. A partir de este mes, Winter's Pop-Up Restobar estará circulando por diferentes espacios de la ciudad capital, ofreciendo platos salados y diversos postres.



LOS SINÓNIMOS DEL DESARROLLO EMPRESARIAL**INNOVAR = EMPRENDER**

Los emprendimientos no solo son una cuestión de decisión, también requieren un toque creativo y, en ese sentido, la Pontificia Universidad Católica del Perú (PUCP) apoya a los emprendedores decididos a ser diferentes.

Enel 2016, el Gobierno promulgó la Ley N° 30309, cuyo objetivo es promover la investigación científica, desarrollo tecnológico e innovación tecnológica (I+D+i), mediante el otorgamiento de un incentivo tributario a la inversión privada deduciendo hasta 175% los gastos incurridos.

Con esta ley, se busca que un mayor número de empresas innoven y se diversifiquen. En el 2014, la Ley N° 30056 permitía deducir el 100%, declarándolos como gastos corrientes.

“Desde ese año, la oficina de innovación de la PUCP viene apoyando a las empre-

sas para la postulación de proyectos para acceder al beneficio tributario y, de igual manera, la universidad autorizó a sus facultades para que las empresas que desean emprender proyectos lo hagan conjuntamente con la PUCP”, afirmó la coordinadora de Proyectos de Investigación de esta casa de estudios, Karina Bañón.

Recepción

Pese a los beneficios que otorga la ley, la recepción por parte de las empresas no tuvo el dinamismo esperado.

Según la especialista de la PUCP, uno de los principales obstáculos es la inversión que las unidades productivas



destinan a la ejecución de estas iniciativas.

“Hay fondos otorgados por el programa Innóvate Perú del Ministerio de la Producción (Produce), a los que las empresas pueden acceder para cofinanciar sus

proyectos”, explicó Bañón.

Agregó que son las pequeñas y medianas empresas las que más solicitan estos recursos. “Desde la PUCP asesoramos a estos emprendedores. Así, desde el 2010 hasta la fecha, tenemos 121

proyectos financiados con los fondos de Innóvate Perú.”

Entre los sectores productivos a los que pertenecen estas empresas destacan la agroindustria, metalmecánica y tecnologías de la información (TIC).

Requisitos indispensables

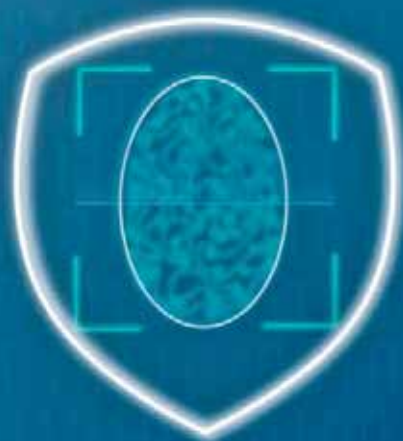
Los proyectos deben cumplir con determinados requisitos para tener derecho a la deducción adicional:

a) Ser calificados por las entidades públicas o privadas, atendiendo a la naturaleza del proyecto.

b) Debe ser realizado directamente por el contribuyente o mediante centros especializados en I+D+i que cuenten con la autorización respectiva.

c) Los contribuyentes deberán llevar cuentas de control por cada proyecto.

d) El resultado del proyecto debe ser registrado en el Instituto Nacional de Defensa de la Competencia y de la Protección de la Propiedad Intelectual (Indecopi), de corresponder.



V SEMINARIO INTERNACIONAL
PREVENCIÓN DE FRAUDES

22 Y 23 DE AGOSTO
HILTON HOTEL

WWW.PREVENCIONDEFRAUDEPERU.COM

Refuerza el análisis de los riesgos y vulnerabilidades actuales y futuros que se presentan en el sistema financiero, asociados a la inclusión de tecnologías en los procesos de negocios del Sistema Bancario, conociendo las mejores prácticas internacionales en la prevención del fraude y acciones a desarrollar para contar con un entorno más seguro.

Organiza:
asbanc
ASOCIACIÓN DE BANQUEROS DEL PERÚ

Temas propuestos:

- ✓ Prevención de fraude cibernético en Latinoamérica
- ✓ Suplantación de identidad
- ✓ Ingeniería Social
- ✓ Regulación y Cumplimiento de fraudes.
- ✓ Insiders

Para más información:

 Ana Karina Romero
 eventos@asbanc.com.pe
 (51-1) 612-3315